

## ZWARTE PAREL ROTTERDAM ZUID

<b>titel</b>	Zwarte Parel Rotterdam Zuid
<b>ontwerp voorgevel</b>	Studio Rolf.fr i.s.m. Zecc Architecten
<b>ontwerp interieur</b>	Studio Rolf.fr
<b>programma</b>	huis en werkplaats
<b>periode</b>	2008-2010

### Maatschappelijke context

Dit huis maakt onderdeel uit van het programma van de Gemeente Rotterdam om in achterstandswijken doormiddel van het verkopen van zogenaamde "kluswoningen" aan particulieren de wijk te revitaliseren. Deze woningen hebben met elkaar gemeen dat ze de afgelopen jaren sterk verwaarloosd zijn en dienen te worden opgeknapt. De panden bestaan meestal uit meerdere kleine appartementen, één per laag. Doelstelling van de gemeente is om met de verkoop van deze panden een meer draagkrachtigere bevolkingsgroep aan te trekken. Voorwaarde bij verkoop is dat het pand binnen een bepaalde termijn wordt opgeknapt en wordt samengevoegd tot één woning. Hierdoor ontstaan dus minder, maar wel grotere woningen. Dit is een tegengestelde ontwikkeling aan wat er juist in veel binnensteden gebeurt: daar worden grotere huizen gesplitst in meerdere kleine appartementen.



**ROLF.FR**

**ZeCC**

GROUND ED ARCHITECTURE



De verbouwing van een Rotterdamse 'kluswoning' is ontaard in een architectonisch schouwspel, waarin wordt geëxperimenteerd met tijd en ruimte. De 100 jaar oude gevel van een woning in gesloten bouwblok, is volledig zwart geschilderd. Zowel metselwerk, kozijnen als de "ramen" zijn bedekt met een zwarte glimmende olie. Hierdoor ontstaat als het ware een 'schaduw' van de oorspronkelijke gevel. Op enkele plaatsen prikken de nieuwe transparante vensters door de historische gevel naar buiten. De nieuwe ramen kondigen een tijd aan met een heel andere manier van wonen. Hierdoor ontstaat een relatie tussen de oorspronkelijke voorgevel en de nieuwe invulling die afleesbaar wordt. Alle verdiepingvloeren en de kleine kamers achter de oude ramen zijn doorbroken tot een aaneengesloten ruimtelijk geheel.

Net als in de voorgevel blijven de sporen van het verleden overal zichtbaar in het interieur. Op de bouwmuren verraden een oude trapeleuning en gaten van verwijderde vloerbalken de oorspronkelijke indeling van de woning. De nieuwe woning in de 100 jaar oude jas heeft een geheel andere ordening.

**ROLF.FR**

GROUNDLED ARCHITECTURE

**ZECC**



De traditionele stapeling van vloeren en wanden, die samen de kamers vormen ontbreekt. Een aaneenschakeling van kleine houten latten vormt een enorm sculpturaal element, dat daarmee een doorlopende ruimte overlaat tussen de vier muren van het historische pand. Zo ontstaan woonruimten, die met elkaar in verbinding staan door vides, grote traggaten of lange zichtlijnen. Alle overbodige traphekken, balustrades en deuren zijn weggelaten, waardoor een grote mate van ruimtelijke abstractie ontstaat. Vloeren, wanden, trappen en plafonds lopen in elkaar over en lijken soms een 'Escher-achtige' onmogelijkheid op te roepen. Toch is dit klushuis (dat hiervoor bijna 30 jaar heeft leeggestaan) allerminst onbewoonbaar. Het onderste gedeelte van het huis herbergt een grote werkplaats met de 'dakpannen-bamboetuin'. Daarboven is een aaneenschakeling van halfopen functies: wonen, eten, koken, studeren, slapen en een badkamer / inloopkast. In het bovenste gedeelte is het oude pannendak verwijderd (hergebruikt in de tuin) en een nieuwe 'plantenkas' geplaatst met een bubbelbad met prachtig uitzicht.

#### **Nieuwe invulling: drie werelden**

Het bestaande pand is gebruikt als huls om een geheel nieuw huis in te bouwen. Alle wanden en vloeren zijn uit het huis gesloopt waardoor er een ruimte ontstond van 5 meter breed, 10 meter lang en bij 11 meter hoog.

In en op deze huls zijn drie verschillende "werelden" gestapeld: de studio, de woning en de daktuin.

Op de begane grond is de studio gebouwd met een vrije hoogte van 5 meter. Deze studio is ruimtelijk zo open mogelijk gehouden. Dit is bereikt door de noodzakelijke voorzieningen zoveel mogelijk langs de wanden te organiseren, in één doorlopend element.

De woning beslaat het gedeelte boven de studio met een hoogte van 6 meter. In deze ruimte is een sculptuur gebouwd welke de ruimte verdeelt in verschillende plekken zonder dat er afgesloten kamers ontstaan. Het object is zo ontworpen en gesitueerd dat er op diverse plaatsen zichten ontstaan die de hele lengte, breedte en hoogte van de ruimte benadrukken. Bij het ontwerpen is vooral gekeken naar de restruimtes tussen het object en de bestaande wanden.

**ROLF.FR**

**ZECC**

GROUND E D A R C H I T E C T U R E



### **Materialisatie sculptuur**

Het sculptuur is volledig opgebouwd uit aan elkaar geschroefde balkjes die zowel de constructie als de afwerking vormen. Met deze constructiewijze ontstaat er een grote vormvrijheid en is het eenvoudig om overstekken te maken. Een groot deel van het object hangt met deze balkjes aan de dakvloer waardoor hieronder geen ondersteuning nodig is.

### **Kleurgebruik**

In het huis zijn vijf kleuren gebruikt, zwart, wit en drie grijs tinten. 1 bestaande zijwand in zijn geheel wit geschilderd. De bouwsporen, waaronder de oude trapleuningen en leidingen zijn allen in deze kleur geschilderd. De andere bouwmuur is onbehandeld gebleven.

De verschillende vlakken van het object zijn in drie tinten grijs geschilderd. Deze tinten zijn afgestemd op de ruimte die zij omsluiten. Door deze methode worden de ruimtes tussen het object en de bestaande huls benadrukt.

Rotterdam Zuid herbergt met dit nieuwe klushuis een zwarte parel...

**ROLF.FR**

GROUND ED ARCHITECTURE

**ZECC**



**ROLF.FR**

GROUNDING ARCHITECTURE

**ZECC**



**ROLF.FR**

GROUNDING ARCHITECTURE

**ZECC**



**ROLF.FR**

GRAUNDED ARCHITECTURE

**zecc**



**ROLF.FR**

GROUNDED ARCHITECTURE

**ZECC**





**ROLF.FR**

GRAUNDED ARCHITECTURE

**zecc**

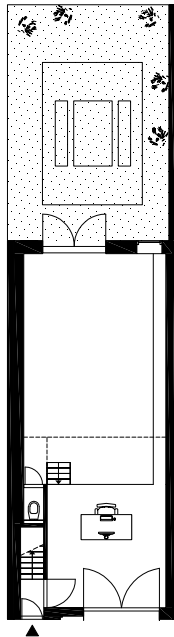


**ROLF.FR**

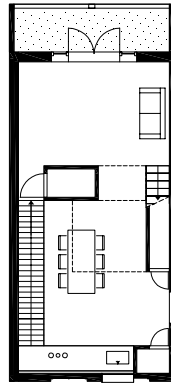
GRAUNDED ARCHITECTURE

**ZECC**

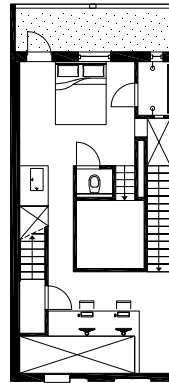
Tekeningen Pompstraat  
A2 / 1:100



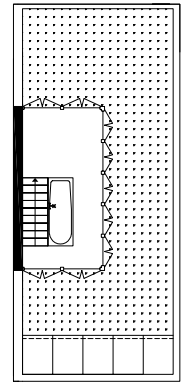
Begane grond



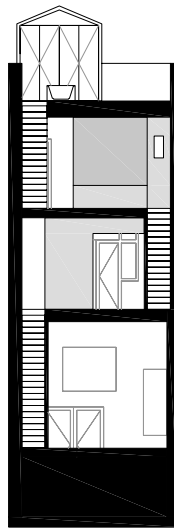
1e verdieping



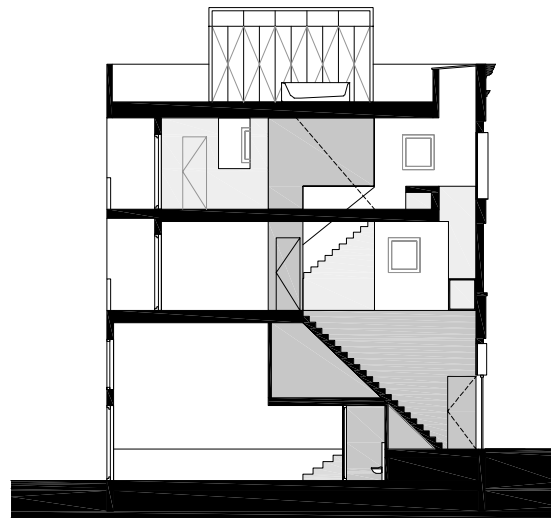
2e verdieping



3e verdieping



Dwarsdoorsnede



Langsdoorsnede



## Contactgegevens

### Studio Rolf.fr

[www.rolf.fr](http://www.rolf.fr)

contactpersoon Rolf Bruggink

### Zecc

Zecc Architecten BV

Tractieweg 41

3534 AP Utrecht

Nederland

T+31(0)30 273 1289

[info@zecc.nl](mailto:info@zecc.nl) [www.zecc.nl](http://www.zecc.nl)

### Fotograaf

Frans Hanswijk

[www.frankhanswijk.nl](http://www.frankhanswijk.nl)

**ROLF.FR**

GROUND ED ARCHITECTURE

**zecc**