

VIVENDA

**HET MOOISTE HUIS
VAN DE ZAANSTREEK**

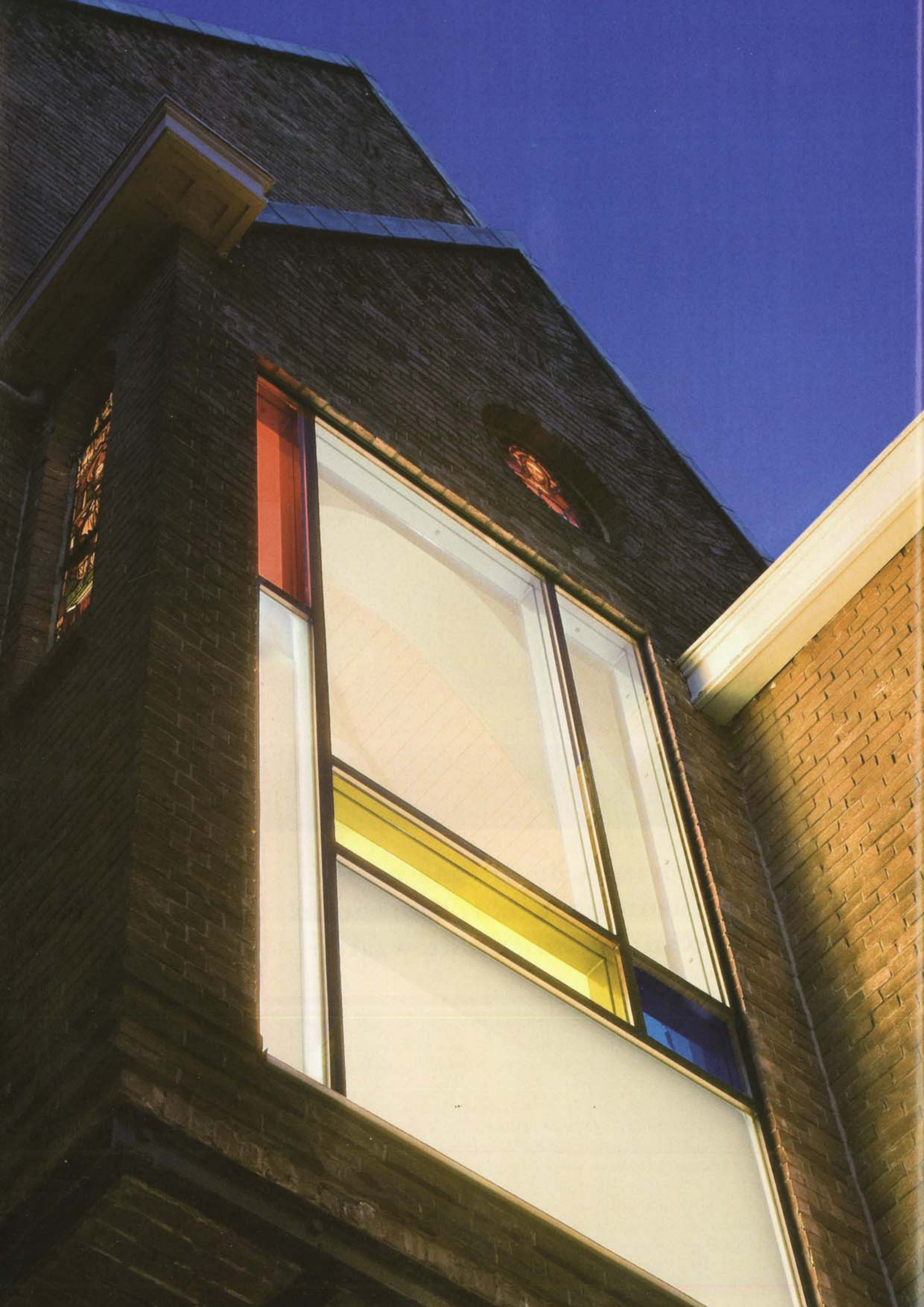
VIVENDA OP DE VEILING

**MOOIE STAD
ACHTER DE DUINEN**

Een kerk als
woonpaleis



MET DE MOOISTE HUIZEN DIE NU TE KOOP STAAN



Nederlandse architecten spelen een belangrijke rol op internationaal niveau. Er wordt mondiaal gekeken naar wat Nederlandse vakgenoten doen, omdat ze zich onderscheiden in ruimte- en lichtgebruik, efficiëntie en originaliteit. In deze aflevering van Dutch Design: Zecc Architecten.

Heilig Huisje

Architect Marnix van der Meer van Zecc Architecten uit Utrecht zette maar al te graag zijn tanden in dit bijzondere ‘vergeten’ godshuis, centraal gelegen op het binnenterrein het voormalige ‘Gregorius-complex’, omsloten door de Nieuwe Gracht en de Herenstraat in hartje Utrecht.





“Toen we hoorden dat de fraters gingen verhuizen, zijn we meteen gaan uitpluizen wat ze met al die panden en ruimtes gingen doen,” zegt Valerie Houpperichs, die samen met haar partner Robin Hagedoorn aanklopte bij Zecc Architecten om hun pas verworven kapel bewoonbaar te maken. “Het was echt een kerkje, tot dan toe gebruikt door de Fraters van Onze Lieve Vrouw van het Heilig Hart. Het orgel, een bidstoel en de kerkbanken stonden er nog in. Alles was bruin en er was weinig licht. Zo spannend om dáár iets van te maken!”

GEEN FLUWELN HANDSCHOENEN

Een paar jaar eerder hadden zij en haar partner een zolder van een oud schoolgebouw laten vormgeven door Zecc. Dat was bijzonder goed bevallen. Valerie Houpperichs: “Dit bureau maakt gebruik van bijzondere sculpturen om de ruimte in te delen. Op onze zolder was dat bijvoorbeeld een prachtige ‘hangende’ trap, in wezen een kunstobject. Deze architecten voegen iets toe wat je zelf nooit zou verzinnen.” Vandaar dat ze in het geval van de kapel met een gerust hart de eenvoudige opdracht bij Zecc neerlegden: maak er een mooie, lichte woning van.

“Wat is er mooier dan zo’n vergeten kapelletje een tweede leven geven?”, meldt architect Marnix van der Meer: “Maar dan ook iets meer doen dan restaureren met fluwelen handschoenen aan. We willen

altijd graag ook een nieuwe impuls geven aan zo’n gebouw. Meestal moet je daarvoor een stevige ingreep doen.”

WOONSCULPTUREN

Collega Rob Bruggink en Van der Meer zelf hebben daarbij een fascinatie voor zogenaamde objecten, oftewel ‘woonsculpturen’, waarmee je grote ruimtes een min of meer organische indeling geeft. Op die manier hoef je een pand niet helemaal op te delen in hokjes en kun je het ruimtelijke van woning intact laten. De fraterkapel in Utrecht vroeg volgens architect Van der Meer om een goede balans tussen de kerkelijke eigenschappen en de eisen van een comfortabele moderne woning: “Je wilt wel blijven zien dat je in een kerk woont, maar je moet er natuurlijk ook gewoon comfortabel in kunnen wonen. Het avontuur was om die twee voorwaarden met elkaar te verenigen.” Bij zijn eerste bezoek aan de kapel kwamen meteen drie hoofdpunten bovendrijven: licht, indeling en contact met de buitenwereld.

MODERNE STADVILLA

Via een ingang aan de Herenstraat betreed je het terrein dat enkele jaren geleden nog de Utrechtse fraters toebehoorde. Brede gangen met aan weerszijden de kamers waarin de fraters leefden, huisvesten nu tientallen starters in eenpersoonsappartementjes. Vijf treden omhoog



De monumentale houten eettafel met bijpassende banken zijn met de hand gemaakt uit een paar kerkbanken die hier nog stonden

leiden naar de dubbele houten kerkdeur met toeg, die toegang geeft tot de kapelwoning. Een beschut halletje bereidt de bezoeker voor op de open hoogte van het woongedeelte van de moderne stadsvilla, die zich een paar meter verderop al aankondigt. Van der Meer: "We vonden het belangrijk dat je langzaam de ruimte wordt ingeleid. Het plafond van het halletje is het bordes van het kerkorgel. Daarop voortbordurend is één van onze woonsculpturen ontstaan die het keukengedeelte, de trap naar de open bovenverdieping en de leefruimte markeert."



Een zee van licht overspoelt de witte leefruimte vanuit de hoge nieuwe ramen in het dak. De originele, gebrandschilderde kerkraden eronder weerspiegelen kleurrijke schilderijtjes her en der op de witte muren en vloer. Valerie Houpperichs: "Dat licht is zo goed gelukt! Zoiets kun je niet van een ontwerp aflezen. Het effect gaat alle verwachtingen te boven. Onze keus voor een witte vloer was ook gewaagd, maar blijkt een schot in de roos." Vooraf raadde iedereen hen af om een witte vloer te nemen, maar de rubberachtige witte gietvloer blijkt een prachtig projectiescherm voor het glas-in-lood uit 1922 met voorstellingen van de drie kloostergeloften en de liefdewerken van de congregatie van de 'fraters van Utrecht'.

CONTACT MET DE BUITENWERELD

Aan het verre eind van de ruimte is door Zecc een moderne variant van een dergelijk raam ontworpen: een Mondriaan-achtige glazen pui van 1.60 bij 3.80 meter, die uitzicht geeft op de lucht, huizen en bomen richting Nieuwe Gracht. De opdrachtgeefster: "Wij vonden het zelf eigenlijk helemaal geen probleem dat we niet naar buiten konden kijken. Maar de architect vond dat het beter zou zijn voor het wonen om wel contact met buiten te hebben, meer dan de lucht via de dakramen. Hij had gelijk: het is een verademing om huizen en bomen te zien, in een besloten huis als dit."



Voor de Mondriaan-pui stond vroeger het altaar. Boven het orgel wijst de architect op een verborgen schat: een klein rond gebrandschilderd raampje, dat bij de verbouwing opeens te voorschijn kwam. Met je rug naar de pui heb je goed zicht op het sculptuur met daarboven het grote pijporgel. Rechts van de uitwaaierende stalen trap naar de verdieping, staat een monumentale houten eettafel met bijpassende banken. "Die is helemaal handgemaakt van een paar kerkbanken die hier nog stonden," glimt Houpperichs: "Ik vind het mooi om de oude sfeer op die manier een beetje te behouden. Ook een voormalig bidstoeltje hebben we opnieuw bekleed en een plaats gegeven in de woning. Daarnaast staan onze moderne stoelen."

De trap voert naar het 'dak' van het Zecc-object. Van der Meer wilde daarop in eerste instantie het slaapgedeelte te maken, maar Valerie en Robin kozen voor een slaapkamer die je gewoon kunt afsluiten. Daarom is op het verlengde koor een kantoorruimte gemaakt. De architect: "We hebben niets beschadigd, alleen maar hersteld. En wel met zulke ingrepen, dat je de kapel in een handomdraai weer in zijn oorspronkelijke staat zou kunnen terugbrengen. Dat is de kunst," aldus Van der Meer.

PRIKKELEND

Vijf jaar geleden startte Marnix van der Meer samen met Rolf Bruggink het bureau Zecc Architecten. Ze delen hun liefde voor de combinatie van een helder ontwerp met prikkelende elementen. Van der Meer: "Een woning moet overzichtelijk zijn en gewoon handig, maar er moet daarnaast ook iets te beleven zijn. Waar dat op uitdraait,

hangt sterk met de ruimte samen. Zo hebben we ergens een woning gebouwd, waarin 'openslaande deuren' moesten komen. Dat vergroten we uit: de hele gevel kan nu open. Opdrachtgevers zijn vaak blij verrast, omdat ze daar zelf niet zo snel opkomen".

Onder het kantoorgedeelte, links naast de kerkbankentafel en de trap is onopvallend een keuken geïntegreerd in de sculptuur, met zicht op de kerkraden. Als je langs de keuken weer het halletje inloopt, kun je rechtsaf de slaapkamer in. Het antracietgrijs van de muren vormt een frappant contrast met de rest van de woning. Houpperichs: "Wij zijn echte wit-mensen, maar de architecten stelden voor om dit zo te doen. Het is werkelijk weer een vondst, het klopt helemaal. Doordat hier gewone ramen zitten is er genoeg licht om deze kleur als prettig te ervaren. Het is zelfs uiterst chique wakker worden."

De finishing touch is de originele kroonluchter die nog in de kapel hing: "Eén van de oude fraters is hier na de verbouwing nog eens op bezoek geweest. Hij vertelde dat hij en een collega die kroonluchter samen in 1951 hadden uitgezocht!"

En heel af en toe speelt er nog eens een organist op het orgel, om de oude en de nieuwe wereld met elkaar te laten versmelten. ■

ZECC ARCHITECTEN

Westerkade 4, 3511 HA Utrecht
T 030 273 12 89 • F 030 273 02 89
info@zecc.nl • www.zecc.nl

