

Časopis koji se čuva®

KUĆA

Novembar 2008.

GODINA XV, BR. 171
DIN 200.00
KM 6.50
DEN 150
CG EUR 3.00

www.kucastil.co.yu

DNEVNIK STILA
TV VODITELJI POD LUPOM

stil

TETOVIRANA
POROĐIČNA KUĆA

PRIMADONE
PROSTORA
NAJNOVIJI SVETSKI
TRENDOVI STOLICA

ŠOPING
TAJNE
malih stvari

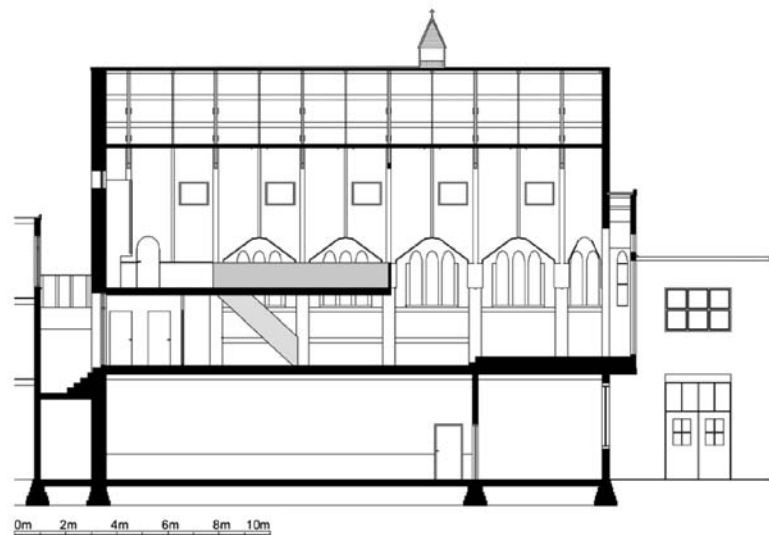
VAZNE
OGLEDALA
TELEFONI

OD VRATA DO VRATA

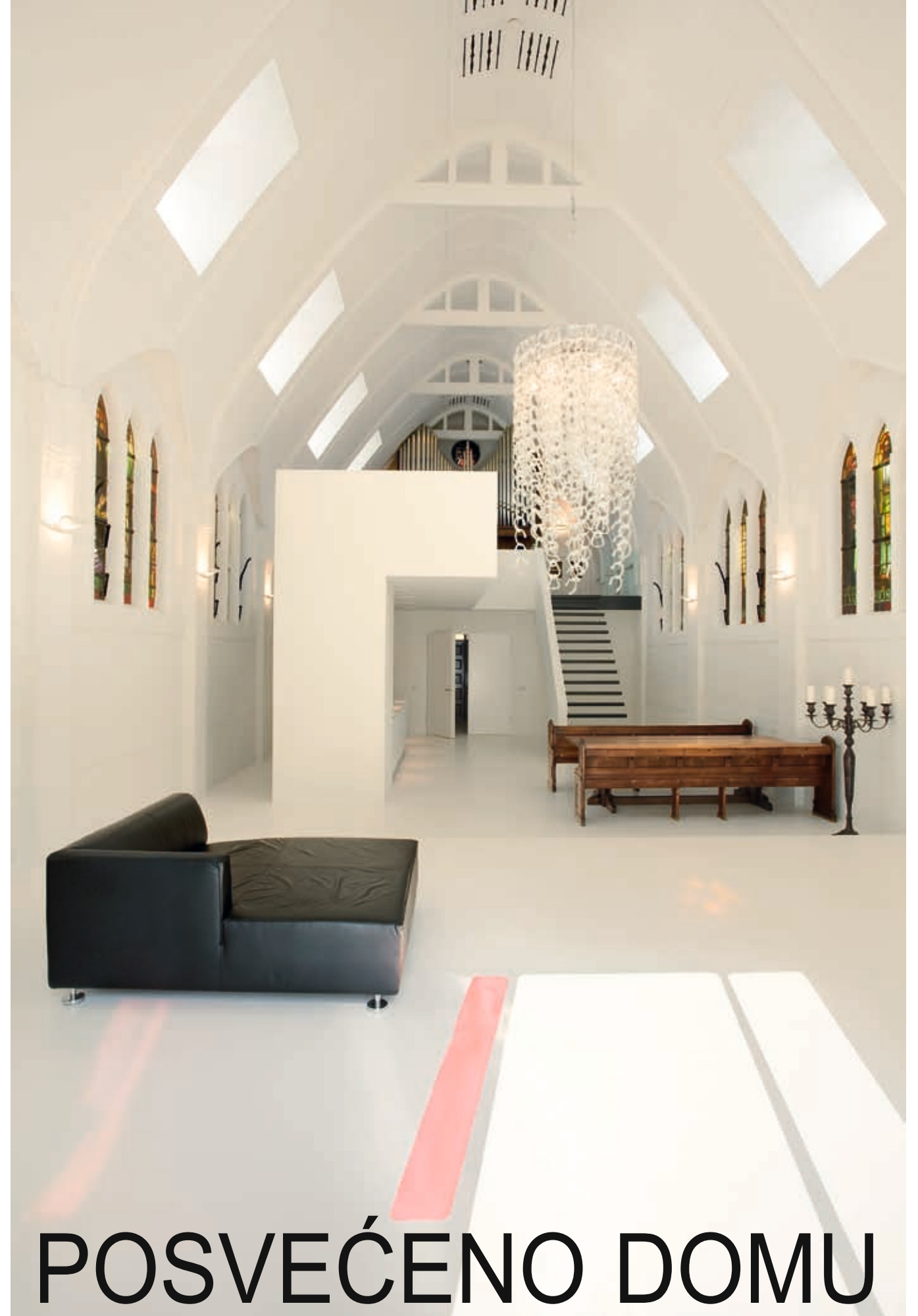
VODIČ ZA IZBOR I POSTAVLJANJE, PREGLED MATERIJALA I SISTEMA + URADI SAM



- ... Prozor koji je dodatno otvorio kapelu prema gradu nalik je delima Pita Mondrijana (iznad).
- ... Presek kuće-kapele (dole).
- ... Zidne lampe "Mesmeri" ("Artemide") su gotovo neprimetne, nalik oreolima koji isijavaju svetlost (desno).
- ... Glavni element oko kojeg je formiran prostor je galerija sa orguljama. Ispod nje je kuhinjski pult. Deo namenjen trpezariji povezuje dnevni boravak, kuhinju i stepenište koje vodi na galeriju (sledeća strana).



STARA KAPELA U
UTREHTU DOBILA
JE NOVU ULOGU
KADA SU JE
ADAPTIRALI ZECC
ARCHITECTEN BNA



POSVEĆENO DOMU



... Kuhinja je delo proizvođača "Bulthaup" (levo).
... Elementi starog i novog ovde su spojeni u intrigantnu celinu koja provocira na razmišljanje (ispod).



... Oble svodove i oštre novouvedene elemente spaja belina (desno).
... Stepenice i orgulje kao skladan spoj (ispod).



Arhitektonski tim *ZECC Architecten*, predvođen arhitektama Rolfom Bruginkom i Marniksom van der Merom, stoji iza adaptacije kapele u holandskom gradu Utrehtu, koja je nakon njihove intervencije pretvorena u komfornu porodičnu kuću. Trend pretvaranja napuštenih crkvi i kapela u objekte javne i privatne namene nije nov, niti su takva zdanja sada retkost, ali se kuća - kapele u Utrehtu izdvaja svojim specifičnim enterijerom. Ukupna stambena površina od 250 m² oblikovana je modernim i interesantnim zahvatima, koji su sačuvali citate izvornog konteksta, vešto ih rasporedivši u minimalističkom okviru. Rezultat je ambijent koji fascinira i intrigira svojom odvažnošću.

POD SVODOM

Nežne krivine svoda su zadržane u svom izvornom obliku, a suprotstavljena im je oštra geometrija nameštaja i elemenata, kao što su stepenište i galerija. Galerija sa orguljama je dobila ulogu centralnog dela prostora oko kojeg je sve organizovano: ona definiše prostore namenjene kuhinji i spavaćoj sobi, kao i volumen dnevnog boravka. Zanimljivo je da je ova nova hijerarhija u rasporedu napravljena oko





... Kupatilo i spavaća soba su tamni, suprotno ostatku kuće.

tog asimetrično postavljenog centra. Kao i svi zidovi, svod i podovi, galerija je potpuno bela, formirana najjednostavnije moguće, u nekoliko pravih linija.

Atmosfera originalnog prostora zadržana je kroz gotičke prozore sa bojenim staklima, ali i relikvije, kao što su klupe i masivni svećnjaci. Oni su ravnopravno raspoređeni sa modernim komadima kao što su sofe i raskošni lusteri, a njihova kombinacija je začuđujuće fluidna i prisutna u konstantnoj napetosti dijaloga starog i novog. Ovo je naglašeno na naknadno dodatom prozoru, koji ostavlja utisak kao da se radi o Mondrijanovom platnu, a koji je dodat kako bi se ostvario izdašniji kontakt zdanja sa gradom. Do tada je taj plan bio omeđen zidovima, što je odavalo potpuno samodovoljan, zatvoren utisak ambijenta. Boje i tehnika kojima je ovaj prozor izrađen su takvi da su u potpunoj vezi sa originalnim staklima kapele.

VEČNI KOMFOR

Uprkos pomalo asketskom ambijentu, ova kuća je opremljena komadima koji nude svu udobnost potrebnu savremenoj porodici. Kuhinja koja se nalazi ispod galerije je brenda *Bulthaup*, i urađena je od belih elemenata koji potpuno oponašaju blještavilo zidova i svoda. Privatne

prostorije, kao što su kupatilo i spavaća soba, opremljene su u tamnim tonovima koji obezbeđuju uslove za potpunu relaksaciju.

Rasveta je pažljivo postavljena tako da se prirodno nadovezuje na zrake koji dopiru kroz prozore. Usmerena svetla *DeltaLight*, kao i zidne lampe nalik oreolima, model *Mesmeri* (proizvodi *Artemide*), raspoređena su tako da i u večernjim i noćnim satima obezbeđuju blještav utisak.

Luster *Giogali*, koji za *Porro* proizvodi *Vistosì*, deluje kao vodonapad staklenih elemenata. Dizajnirao ga je 1967. Anđelo Mandaroti. Ovo je najraskošniji predmet u domu, ali njegova prozračnost ga čini nenametljivim i sasvim eteričnim. Odmah ispod je smešten deo namenjen trepezariji, koji sačinjavaju dve klupe i sto napravljen od istog materijala, tako da je na ovaj način podsećanje na odricanje, kada je hrana u pitanju, diskretno prisutno.

Takvi elementi podsećanja namerno su ostavljeni kroz čitavo zdanje, jer je ideja arhitekata i bila da se zadrži duh kapele, ali preinačen u ambijent koji je komforan za stanovanje.

J.V.

Foto: *Cornbread Works*

www.zecc.nl