

In detail

Duurzaam dubbelgebruik

Het gros van de kantoorpanden ligt er na werktijd volledig uitgestorven bij. Zonde van al die ruimte, vond communicatiebureau Helder groen. Voor hun nieuwe onderkomen ontwierp Zecc een hijsinstallatie, waarmee werktafels worden opgehesen en er plaats is voor andere activiteiten. Dat is niet alleen duurzaam dubbelgebruik van kantoorruimte, maar ook goede inbraakpreventie.

Auteur Bieke van der Mark Fotograaf CornbreadWorks



De tafelbladen bestaan uit gerecyclede houten telefoonpalen die met lange draadeinden en bouten strak aan elkaar zijn gemonteerd. Ze leunen op ladenkasten van Cortenstaal.

Een dynamische, multifunctionele ruimte die van uitstraling kan veranderen en grote aantrekkingskracht uitoefent op de omgeving: dat waren de wensen van communicatiebureau Helder groen voor hun nieuwe studio in Haarlem, gevestigd op de begane grond van het oude Droste-pakhuis aan het Spaarne. De open ruimte heeft een industrieel karakter en is aan drie zijden omsloten door een geheel glazen gevel, die niet alleen een fantastisch uitzicht biedt over het water en de binnenstad, maar anderen ook uitnodigt om naar binnen te kijken. Architectenbureau Zecc is gevraagd om het interieur te ontwerpen, in nauwe samenwerking met de opdrachtgever zelf en meubelmaker Teun Vrolijk.

Elektrische lier

Het concept van de optakelbare werkplekken was niet alleen geboren uit de wens om de ruimte na werktijd een andere bestemming te kunnen geven. Vanwege de volledig glazen gevel wilde Helder groen 's avonds ook de computers uit het

zicht hebben, ter voorkoming van inbraak.

Het elektrische hijsstelsel is geleverd door specialisten uit de theaterwereld. Elke tafel heeft een eigen motor, die te bedienen is via een knop in de muur. De motor werkt als een lier en is aan vier katrollen gekoppeld om de werkplek gelijkmatig op te takelen via vier stalen kabels. Dit gebeurt geruisloos en zeer stabiel, zodat de beeldschermen niet omvallen. Ze verdwijnen met tafelblad en al in een grote bak die aan het plafond hangt en waarin tevens tl-ledverlichting en akoestische voorzieningen zijn opgenomen. De katrollen aan het plafond herinneren op subtiele wijze aan de oorspronkelijke bedrijvigheid in het pakhuis, waar natuurlijk aan de lopende band grote zakken cacao werden af- en aangevoerd.

Hergebruik

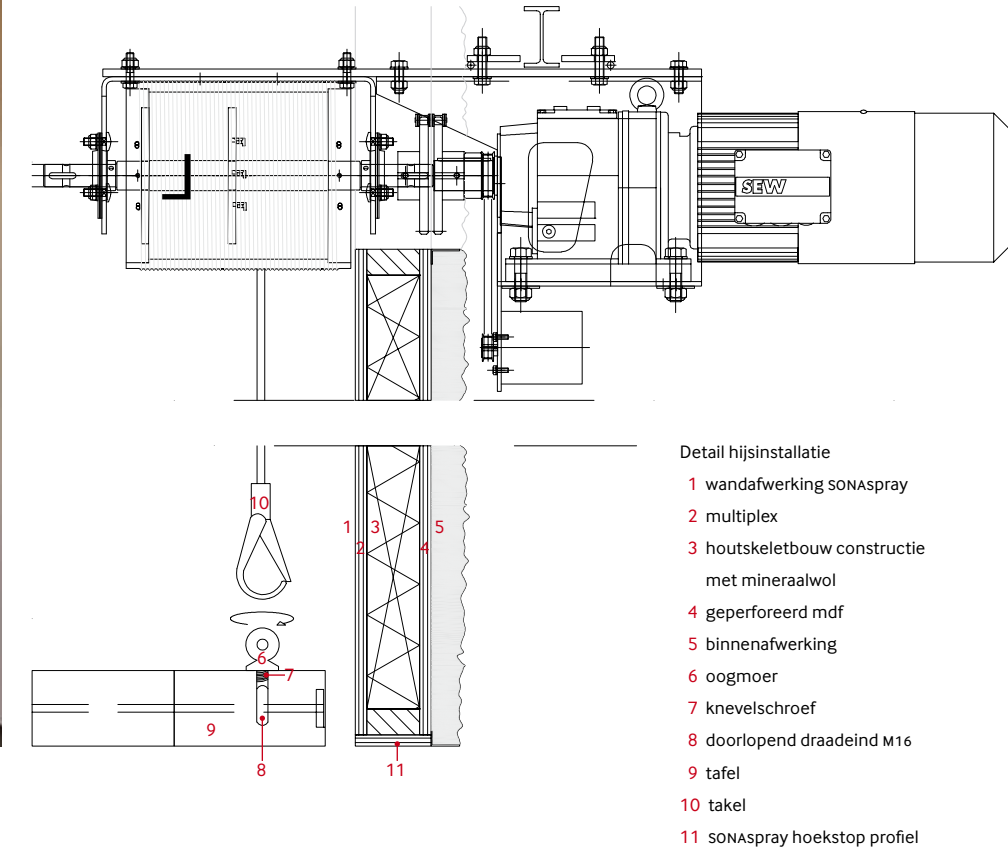
De drie tafelbladen zijn elk van een ander formaat om plaats te bieden aan verschillende personeelsbezettingen: twee,



Studio Helder groen heeft naar drie zijden een geheel glazen gevel. De medewerkers hebben zicht op het water en de binnenstad van Haarlem.



De bureaus zijn met tafelblad en al in een grote bak die aan het plafond hangt verdwenen, zodat er ruimte is voor andere activiteiten.



In een dichte zone aan een zijde van het kantoor zijn alle ondersteunende voorzieningen opgenomen zoals toilet, garderobe, keuken, kasten en een serverruimte.

vier en zes werkplekken. Ze bestaan uit gerecyclede houten telefoonpalen die met lange draadeinden en bouten strak aan elkaar zijn gemonteerd. Het hergebruik van de palen is niet alleen 'groen', de ermee verkregen werkbladen zijn van precies de juiste dikte om enkel aan de hoekpunten opgehesen te kunnen worden, zonder dat ze doorbuigen. Wanneer ze in gebruik zijn, leunen de tafelbladen aan weerszijden op verrijdbare ladekastjes van Cortenstaal. Het roestige oppervlak daarvan past uitstekend bij de industriële uitstraling van het pand, net als de platgewalste autodeuren die zijn gebruikt voor de kastdeuren in de 'facility wall'.

Multifunctioneel

Als de werkplekken zijn opgetakeld, is het vertrek zo goed als leeg en is het voor andere doeleinden te gebruiken. Zo wordt ruimte bespaard die anders elders had moeten worden gebouwd. Helder groen verhuurt de studio alleen aan initiatieven waar het volledig achter staat: van een ruilbeurs

voor dameskleding tot een proeflokaal voor biologische wijn en van productpresentaties tot hippe feestjes. Dankzij het hijsysteem zijn de tafelbladen op iedere gewenste hoogte in te stellen en doen ze onder meer dienst als dj-tafel en loungebank.

Met dit interieurconcept wil Helder groen duidelijk maken waar het voor staat en aan zijn opdrachtgevers vertellen dat duurzaamheid, recycling en innovatie kunnen én mogen leiden tot aantrekkelijke en winstgevende projecten.

Opdrachtgever Helder groen inspiratie en creatie, Haarlem

Ontwerp Zecc Architecten, Utrecht in samenwerking met Helder groen, Haarlem en Teun Vrolijk, Amsterdam

Projectteam Bart Kellerhuis, Marnix van der Meer, Steven Nobel, Ron Valkenet, Sander Veenendaal, Jeroen van Zwetselaar en Teun Vrolijk

Interieurbouwer Vrolijk meubel en interieurbouw, Amsterdam

Hijsinstallatie tafels Silicon Theatre Scenery, De Kwakel

Losse inrichting Arper

Glas Saint-Gobain Glass Interior Glass Solution, Amersfoort

Betonvloer Tonco vloeren, Utrecht

Vloeroppervlakte 150 m²

Vloerverwarming Technisch Buro Klomp, Amsterdam

Wandsysteem Vrolijk meubel en interieurbouw, Amsterdam

Start ontwerp februari 2009

Start bouw juni 2009

Oplevering september 2009

Bouwsom €315.000,00

Architectenbureau Zecc is in 2003 opgericht en wordt geleid door Marnix van der Meer. Het bureau werkt vanuit drie principes: wat ze bouwen moet functioneel zijn, ontwikkeld zijn vanuit duurzame beginselen en tegelijkertijd de zintuigen prikkelen. Die drie uitgangspunten verenigen tot een harmonieus geheel, leidt tot wat Zecc noemt: 'Grounded Architecture'.

www.zecc.nl

Meer beelden van dit project zijn te vinden op

www.deArchitect.nl/projecten