

Проектирование – Zecc Architecten (www.zecc.nl)

Офис-хамелеон

Как правило, офисные помещения используются около 40 часов в неделю. Но почему бы не задействовать их для других целей вечером и в выходные дни? Примером для подражания может послужить мультифункциональный офис агентства Helder groen в центре нидерландского города Харлем.

текст Людмила Шевчук фото © Cornbread Works

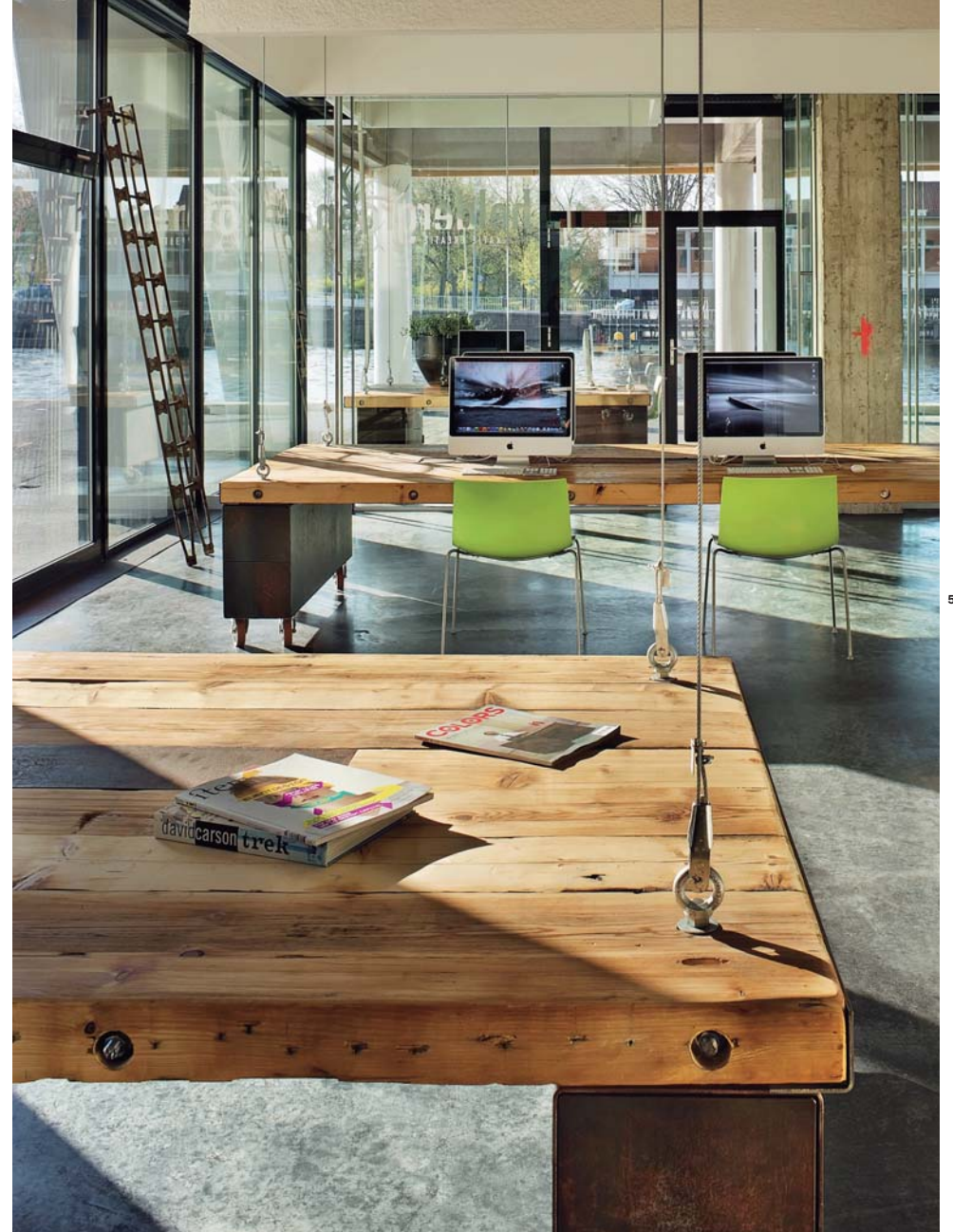
Новаторство этого проекта состоит в разделении пространства и времени между разными предназначениями. Функциональный динамизм нашел отражение в интерьере, созданном с учетом смены деятельности: в 9 утра столы с компьютерами опускаются на первый этаж и поднимаются назад после окончания рабочего дня. Так пространство подготавливается для других целей – проведения лекций, обедов, вечеринок, презентаций, выставок или занятий йогой. Интерьер, способный трансформироваться, был реализован междисциплинарной

творческой командой: архитектурным бюро Zecc Architecten, агентством коммуникаций и дизайна Helder groen и мебельной студией Vrolijk. А самое впечатляющее техническое решение воплотили театральные инженеры, смонтировав в студии лебедку, с помощью которой офисные столы, подобно декорациям, поднимаются под потолок и исчезают в больших ящиках со встроенными акустической системой и светодиодным освещением. Благодаря этому три массивных стола, рассчитанные на 4–5 рабочих мест каждый, могут быть спрятаны полностью или частично, освобождая тем самым простран-

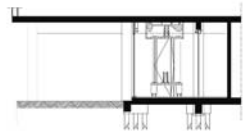
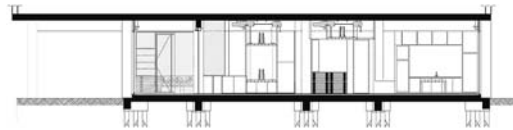
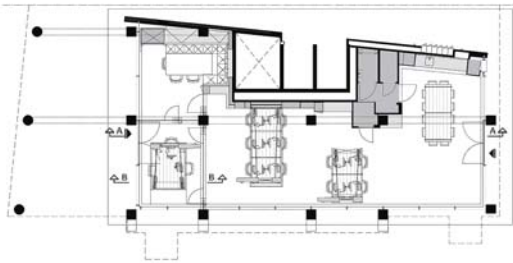
ство для вечерних или праздничных мероприятий. Для создания комфорта были использованы и другие хитрости: все компьютерные провода спрятаны внутри гибких белых «гусениц», позаимствованных у медицинской промышленности; температура помещения контролируется с помощью находящейся под бетонным полом системы водопроводных труб, через которые в зависимости от сезона подается горячая или холодная вода, а естественная вентиляция проходит через спиральные радиаторы, нагревающие или охлаждающие воздух.



4



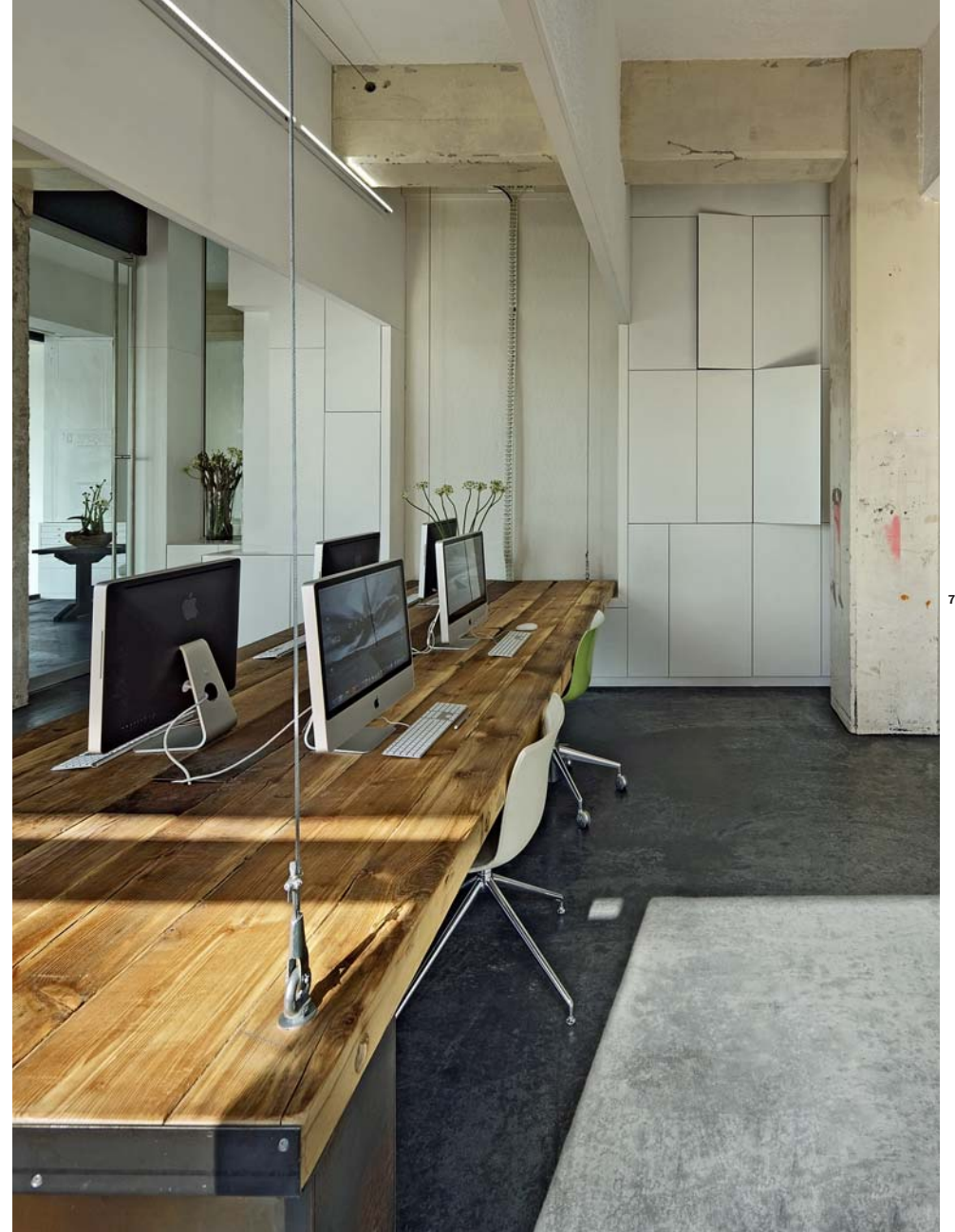
5



Самое впечатляющее техническое решение воплотили театральные инженеры, смонтировав в студии лебедку, с помощью которой офисные столы, подобно декорациям, поднимаются под потолок и исчезают в больших ящиках



Основные материалы интерьера – дерево, бетон и сталь – были выбраны тоже неслучайно: они традиционны для данной местности





8



9



Три стены студии HelderGroen полностью остеклены, что визуально расширяет внутреннее пространство, открывает взгляду панораму на реку и центр Харлема и способствует творческой атмосфере. Вдоль закрытой стены расположено все техническое оборудование офиса и служебные помещения: туалет, гардеробная, кухня и серверная. Главными задачами, которые ставили перед собой авторы проекта HelderGroen, стали нахождение новых возможностей повторного использования материалов и усиление индустриального характера дома. Некоторые материалы и приемы были взяты буквально с улицы: электрические лебедки, поднимающие столы, дверцы шкафов, сделанные из автомобильных дверей, грубые, но крепкие столешницы, созданные из старых телефонных столбов. Основные материалы интерьера – дерево, бетон и сталь – были выбраны тоже неслучайно: они традиционны для данной местности. Всеми этими средствами Zees Architecten хотели наглядно показать, что тема рециклированных материалов бесконечна и может стать залогом интересного и неординарного результата. **С**

Некоторые материалы и приемы были взяты буквально с улицы: электрические лебедки, поднимающие столы, дверцы шкафов, сделанные из автомобильных дверей.