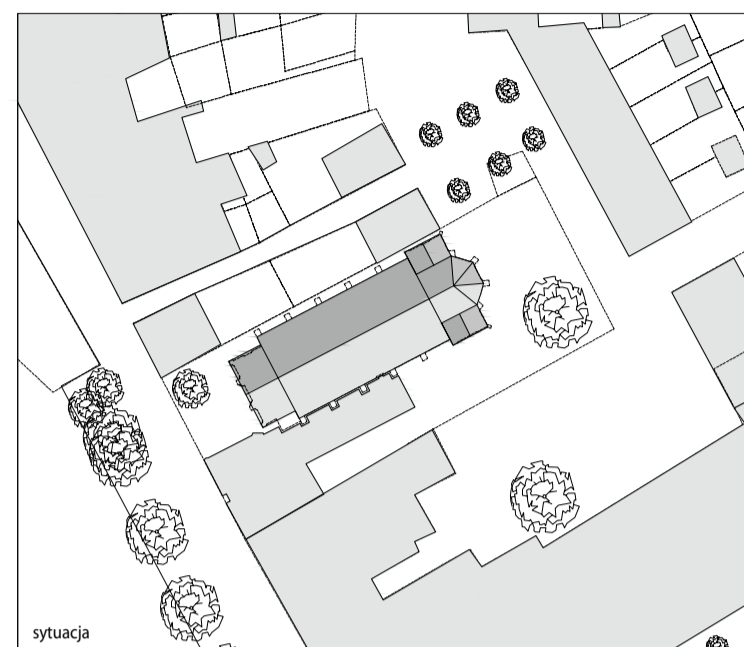


życie w kościele

kościół mieszkalny XL

Zecc Architecten

lokalizacja: Utrecht, Holandia; inwestor: Thomas Haukes/(springers) wonen; projekt: Zecc Architecten, 2007; autorzy: Marnix van der Meer, Bart Kellerhuis, René de Korte & Steven Nobel; powierzchnia użytkowa: 475 m²; realizacja: Rietveld Interieurbouw b.v., 2009



Przekształcić kościół w designerski loft! W katolickim kraju to brzmi jak prowokacja. W Europie Zachodniej obserwujemy pogłębiającą się laicyzację społeczeństwa, co skutkuje znikaniem kościołów. W samej Holandii od 1970 roku zamkniętych zostało około tysiąca świątyń. Władze kościelne nie chcą utrzymywać nierentownych budynków, decydują się na sprzedaż swojego mienia, godząc się z nieuchronną zmianą funkcji domów

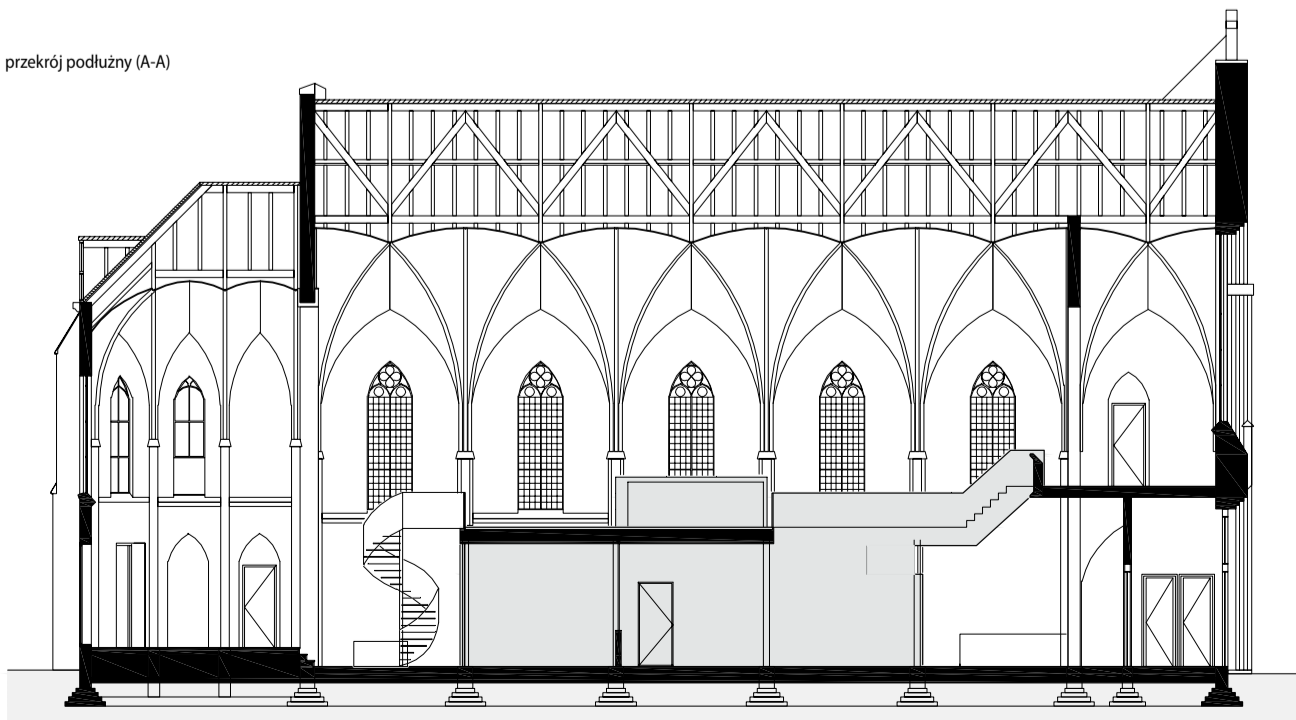
modlitwy. W 1991 roku w Utrechcie taki los spotkał również kościół św. Jakuba. Jego świecka już przestrzeń najpierw była miejscem spotkań i salą koncertową, a później *showroomem* dla antycznych mebli. Na użytek niewielkich koncertów we wnętrzu została zbudowana antresola. Była ona ważnym elementem odniesienia dla pracowni Zecc Architecten, która w 2007 roku dla nowych właścicieli przekształciła tę przestrzeń w dom.



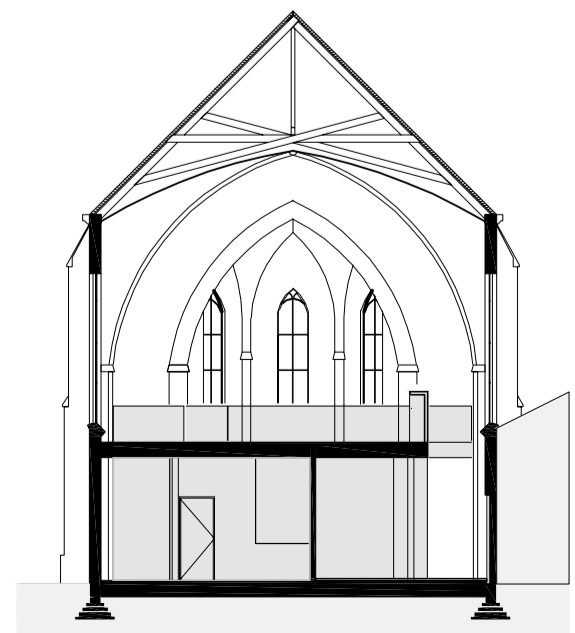


foto: Frank Baranowski

przekrój podłużny (A-A)



przekrój poprzeczny (B-B)

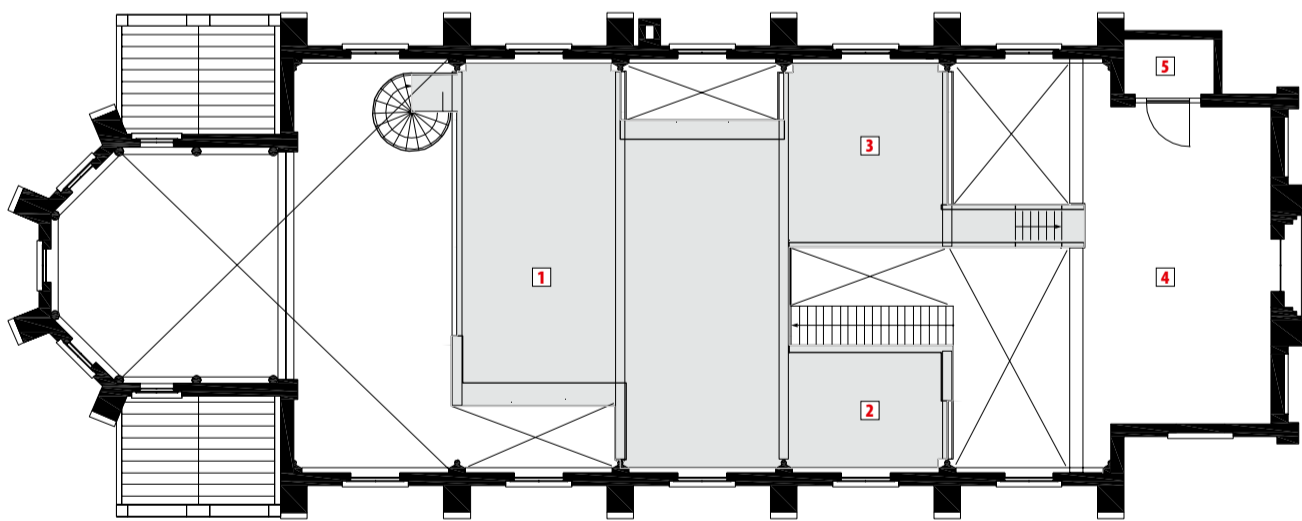




fol. Frank Harwig

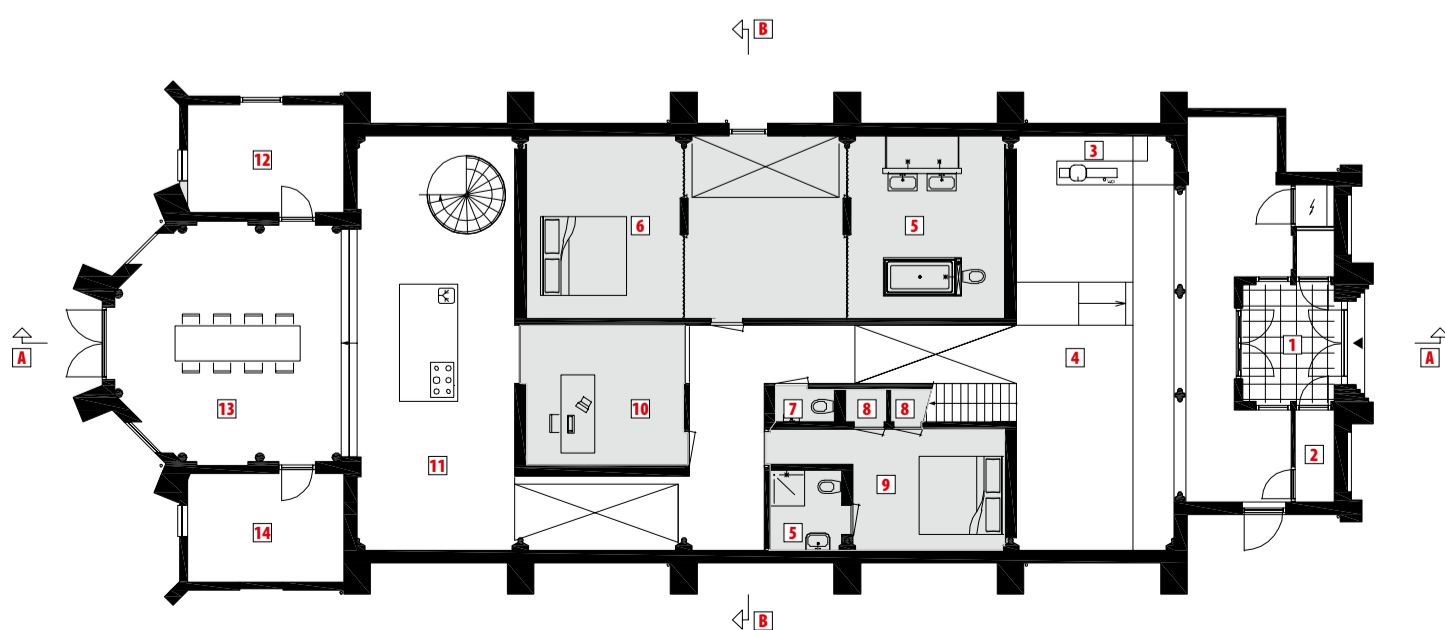
rzut piętra (otwarta przestrzeń podzielona na strefy funkcjonalne):

1. przestrzeń telewizyjna, 2. czytelnia, 3. przestrzeń wypoczynku, 4. przestrzeń rekreacji, 5. szafa



rzut parteru:

1. wejście, 2. kotłownia, 3. bar, 4. hol/pokój zabaw, 5. łazienka, 6. sypialnia, 7. toaleta, 8. garderoba, 9. pokój gościnny, 10. gabinet, 11. kuchnia, 12. pralnia, 13. jadalnia, 14. pokój gier



fol. Frank Harwig

Od strony kanału dawny ceglany budynek pozostał w niezmienionej formie. O jego pierwotnej funkcji przypomina krzyż pozostawiony na szczytce. Pozostawiono również stare drzwi oraz maswerkowe okno. Dodatkowo wejście znajduje się od strony ogrodu, ale nawet tam budynek zachował swoją formalną tożsamość. Jedynymi interwencjami były przeprucia elewacji dodatkowymi oknami oraz szklanymi drzwiami w celu doświetlenia wnętrza. Elementy architektury sakralnej zostały również zachowane we wnętrzu budynku. Sklepienia, okna z elementami witrażu, otwarta halowa przestrzeń stanowią pamięć o pierwotnej funkcji budynku. Brak sztywnego architektonicznego podziału na poszczególne funkcje wewnątrz umożliwia ewentualną transformację obiektu w przyszłości. Wewnętrzna struktura — antresola rozwiązuje problemy przestrzeni prywatnych w domu. Jej wnętrze zawiera sypialnię, łazienki, pokój nauki, pracownię. Ściany antresoli mają wycięcia w ścianach w miejscach, gdzie wpada najwięcej światła naturalnego. Na jej dachu powstała przestrzeń do odpoczynku i biblioteka. Miejsce to jest łatwo dostępne z każdego punktu domu, gdyż prowadzą na nie dwa biegi schodów — drewniane od holu wejściowego i metalowe kręcące od strony absydy. Była absyda w naturalny sposób stanowi jadalnię, przy której znajduje się kuchnia-wyspa. Kościół mieszkalny XL to druga tego typu realizacja pracowni Zecc Architecten (poprzednia również znajduje się w Utrechcie). Wcześniejsza kaplica posiada podobne rozwiązania — wewnętrzną antresolę. Wszystko po to, żeby zachować charakter i tożsamość formalną miejsca. (mat)