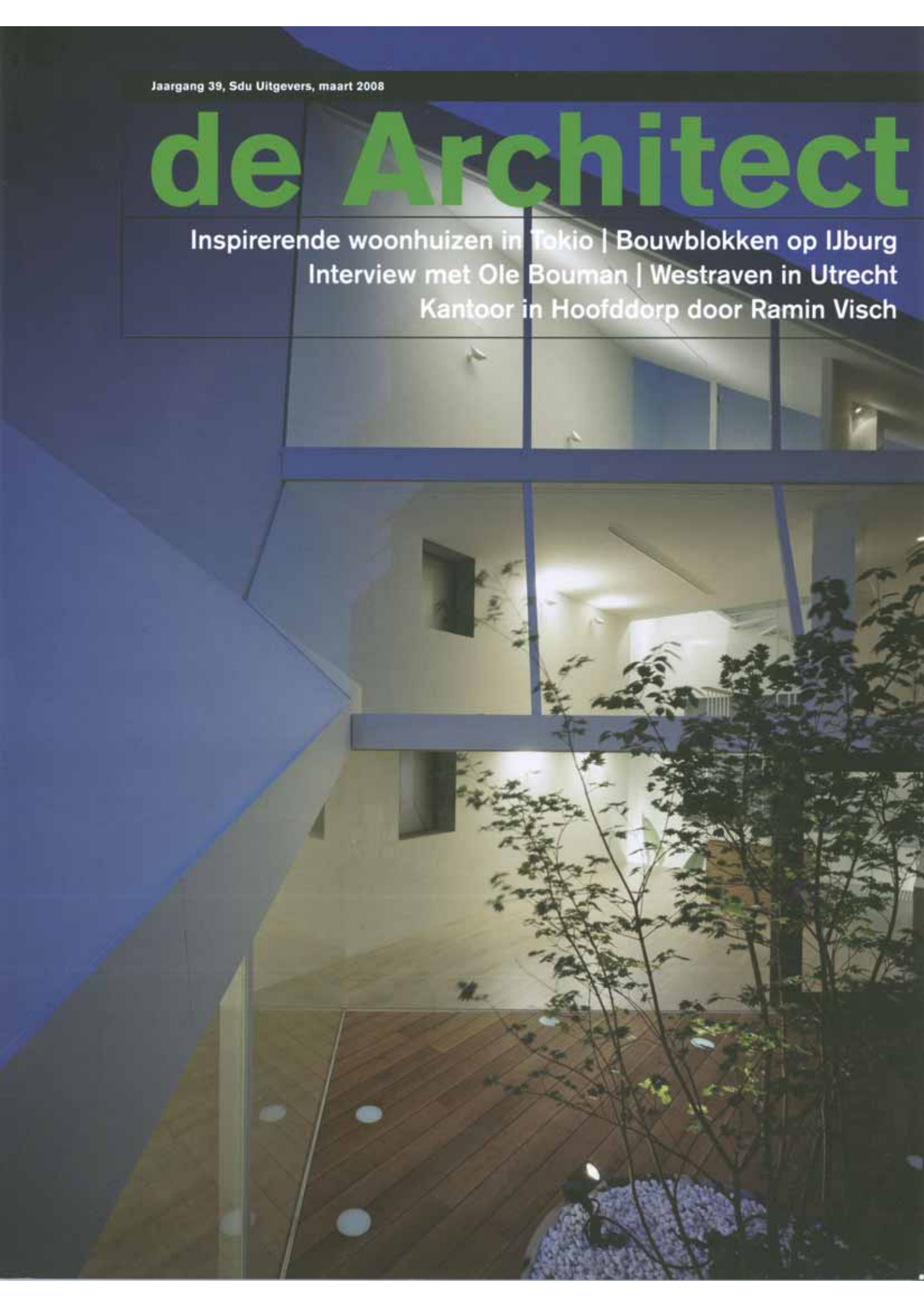


Jaargang 39, Sdu Uitgevers, maart 2008

# de Architect

Inspirerende woonhuizen in Tokio | Bouwblokken op IJburg  
Interview met Ole Bouman | Westraven in Utrecht  
Kantoor in Hoofddorp door Ramin Visch



# Inspirerende wedergeboorte

## Woning in kapel in Utrecht door Zecc Architecten

Nu religieuze gebouwen door ontkerkelijking hun functie verliezen, en onderhoud voor de geloofsgemeenschap vaak te duur is, worden kerken steeds vaker bedreigd door sloop. Als er wordt gekozen voor hergebruik, ligt bij architecten de taak ze te transformeren tot kantoren, culturele centra, winkels of woningen. Deze opgave vraagt om een ontwerp dat recht doet aan de bijzondere architectuur van het gebouw en dat duurzaam is. Zecc toont met de transformatie van de Sint Martinuskapel aan dat door middel van eenvoudige ingrepen de sacrale sfeer en ruimtelijkheid kan worden behouden en een comfortabele, moderne woning is te realiseren. **Marit Overbeek** Foto's *Cornbread Works*

1 Op de verdieping met het orgelbalkon, kerkorgel en inbouwkast voor alle orgelboeken, bevindt zich de studeerruimte.

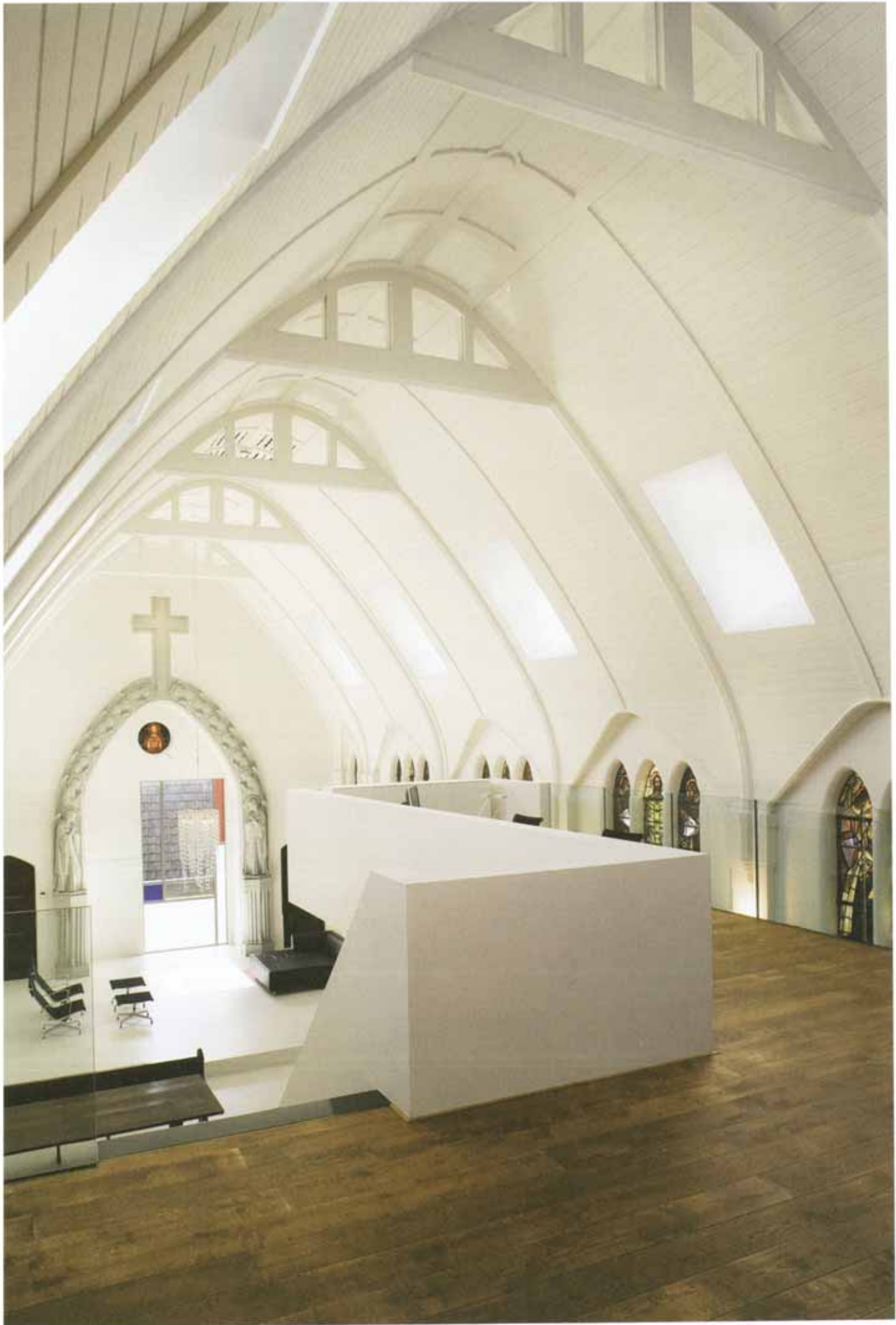
2 Het plafond heeft een toogvorm die terugkomt in de plafondbetimmeringen boven de gebrandschilderde ramen, boven de deuren en in de zijkant van de kerkbanken. De gekleurde vlakken in de pui achterin de kapel zijn afgeleid van de kleuren van de glas-inloodramen.



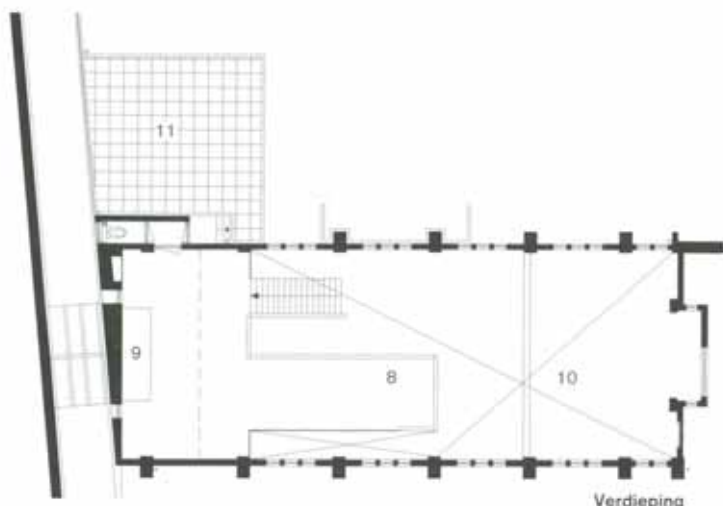
Herbestemming hoeft helemaal niet zo'n problematische opgave te zijn, meent Marnix van der Meer van het Utrechtse bureau Zecc. Een oud gebouw geeft een architect immers kwaliteit en ruimtelijkheid cadeau. Van der Meer spreekt uit ervaring: Zecc's eerste opdracht was de transformatie van een watertoren in Soest tot een woning. Later realiseerde hij woningen en kantoren in voormalige opslagruimtes. Voor de opdrachtgever van de kapel maakte Zecc in 2003 een woning in de nok van een leeg schoolgebouw. Voor dezelfde opdrachtgever ontwerpt hij nu een nieuw onderkomen in een andere Utrechtse kerk.

Belangrijk in dergelijke opgaves vindt Zecc het realiseren van een goed functionerende woning, waarin de beleving van de ruimte is versterkt. Tegelijkertijd moet deze zo worden georganiseerd dat er duidelijke leefzones ontstaan. Daarom kiest het bureau voor spaarzame, maar effectieve ingrepen zoals het aanbrengen van een element dat de ruimte verdeelt. De inpassing hiervan luistert nauw, om de kwaliteit van de bestaande architectuur te kunnen behouden.

Met de hoge ruimte van de Sint Martinuskapel in het Utrechtse fratercomplex Sint Gregoriushuis kreeg Zecc een bijzonder project in handen. De kapel van 250 vierkante meter ligt opgesloten in het gebouw en grenst aan een binnenplaats, niet aan de straat. Het was daardoor besloten en somber, mede vanwege de donkere vloer en de 25 gebrandschilderde ramen.



2



- 1 hal
- 2 keuken
- 3 woonkamer
- 4 toilet
- 5 bijkeuken
- 6 douche
- 7 slaapkamer
- 8 werkkamer
- 9 orgel
- 10 vide
- 11 dakterras



Daglicht is een eerste vereiste voor een prettige woning, maar de opdrachtgever wilde de sacrale sfeer en de ruimtelijkheid van de kapel niet aantasten. Zecc besloot daarom de glas-in-lood-ramen te behouden en bracht hoog in het plafond dakvensters aan. Daarnaast zijn de wanden, plafonds en de vloer van een witte afwerking voorzien.

Het gebrek aan ramen op ooghoogte geeft de kapel weliswaar een intiem karakter, maar isoleert de bewoners ook van de stad. Het was daarom noodzakelijk een ingreep te doen die contact met de buitenwereld maakt. Dit is gedaan door een nieuwe pui in de zuidwestgevel aan te brengen met een modern glas-in-loodraam, dat zicht biedt op de bomen aan de Nieuwegracht.

In de hoge ruimte zijn leefzones gedefinieerd door het balkon bij het orgel uit te breiden tot een langwerpige, zwevende vloer. Het witte, strakke element is asymmetrisch in de ruimte geplaatst en bevat de keuken, de trap naar de verdieping en de studeerkamer.

Bepaalde objecten uit de kerk, zoals de vloerkandelaars en de kerkbanken, zijn behouden en uit gebruikte banken is de eettafel vervaardigd. Slapen en baden gebeurt in aparte ruimtes naast de kapel, die om een andere belevingswereld te creëren, geheel in zwart zijn uitgevoerd. Op het dak van de slaapkamer is een riant houten terras gerealiseerd, zodat de kapel voldoet aan hedendaagse wooneisen.

Omdat de opdrachtgever niet koos voor zoveel mogelijk woonoppervlak, waren geen ingrijpende maatregelen nodig om de kapel geschikt te maken voor bewoning. De ingreep die de woning van daglicht voorziet, dragen bij aan de mystieke sfeer. De diepliggende dakramen zorgen voor diffuus licht en de moderne glas-in-loodpui verwijst qua kleur naar de gebrandschilderde kerkraden.

Het nieuwe organiserende element, dat flink contrasteert met de kapel, zou de gewijde sfeer kunnen hebben verstoord. Het tegendeel is waar: de asymmetrische plaatsing zorgt voor een nieuwe beleving van de ruimte en biedt meerdere plekken aan waarop van de kapel kan worden genoten. Tegelijkertijd creëert deze ingreep de beschutting en geborgenheid die nodig zijn om je thuis te voelen. Zecc toont hiermee aan dat de transformatie van kerkgebouwen ook op andere, meer inspirerende manieren ter hand kan worden genomen.

### Woonkapel, Utrecht

Opdrachtgever V.J. Houpperichs en R.J. Hagedoorn

Ontwerp Zecc Architecten

Projectarchitecten Marnix van der Meer, Rolf Bruggink

Medewerkers René de Korte, Marc Brummelhuis, Thijs Toxopeus

E-installaties Comfort & Installatie, Opheusden

Adviseur energie MoBius consult, Delft

Adviseur vloerafwerking Orka Bouwchemie, Vaassen

Verlichtingsadvies Springers, Utrecht

Verlichtingsarmaturen DeltaLight, Artemide

Vloeroppervlakte 250 m<sup>2</sup>

Start ontwerp maart 2006

Start bouw september 2006

Oplevering april 2007

1 Direct achter de voordeur is een hal gemaakt, zodat de hoge open ruimte zich niet meteen openbaart aan de bewoner. De vloer van het organiserend element vormt een grote luifel voor het keukenblok.

2 De asymmetrische plaatsing van het nieuwe element zorgt voor een extra sterke beleving van de ruimte. Tegelijkertijd creëert deze ingreep de beschutting en geborgenheid die nodig zijn om je thuis te voelen.

