

Jaargang 38, Sdu Uitgevers, april 2007

# de Architect

Bloeiende architectuur in Zürich | Theater in Lelystad  
Metzo College in Doetinchem | Interview met Olafur Eliasson  
Woonhuizen in het landschap | Bibliotheek Roosendaal



# Gehecht aan het landschap

## Vier woonhuizen in het landelijk gebied

Het lijkt een makkelijke opgave: een huis ontwerpen in een weids landschap. Ruimte genoeg en tal van aanknopingspunten. Het is echter niet eenvoudig een werkelijke relatie tot stand te brengen tussen een woning en zijn omgeving. De in dit artikel gepresenteerde woonhuizen laten zien hoe met een eigentijdse vormgeving een bijzondere wisselwerking tot stand kan komen. De woning krijgt een plaats in het landschap en het landschap krijgt een plaats in de woning.

## Woning in Vriezenveen door Zecc Architecten

Het huis dat Zecc Architecten realiseerde in een voormalig veenontginningsgebied in de buurt van Almelo, is een schijnbaar simpele modernistische stapeling van dozen die aan zijn bewoners het landschap ter beschikking stelt. Hoewel de hoofdropzet zorgt voor een strak silhouet in het open landschap, zorgen verspringingen in het volume en doordacht materiaalgebruik voor een levendig gevelbeeld. Hoge bomenrijen aan weerszijden van kaarsrechte wegen vormen transparante coulissen in een weids landschap. Langs een van deze wegen is de woning haaks op de weg geplaatst. Het programma van het huis is lineair georganiseerd. Vier kinderkamers zijn ondergebracht in twee dozen op de verdieping die zover naar buiten zijn geduwd dat er spannende overstekken ontstaan. Daaronder staan aan de voorkant de auto's en aan de achterkant bevindt zich het terras. Het silhouet dat zich vanaf de weg laat zien, vertoont verwantschap met die van de boerderijen in de omgeving.

De grote tafel in de leefkeuken vormt het hart van de woning, waaromheen het hele huis is georganiseerd. Van hieruit bereikt men de woonkamer op het noorden, de slaapkamer op het oosten en via twee trappen de kinderkamers die elk op hun eigen windrichting zijn georiënteerd. Licht stroomt door het dak de trappen af. Zo is het huis ook met het zenit verbonden.

De grote overstekken zetten de compositie op scherp. Om geen kolom te hoeven gebruiken is er voor een lichte houtconstructie gekozen. De overstekken zijn mogelijk door gebruik te maken van twee gelamineerde liggers van een meter hoog. Deze liggers rusten op drie stalen portalen in de gevel. Daarop ligt een houtconstructie die aan buitenkant is afgewerkt met geprepatineerd zink in de donkerste kleur die er te vinden was.

De verschillende windrichtingen geven aanleiding voor het manipuleren van de simpele hoofdvorm. Een kleine

zijdelingse verschuiving van de slaapkamerdoosjes brengt leven in de zijgevel. Het lichter gekleurde zink naast de ramen scheidt op eenvoudige wijze de suggestie van grote plastiek. Wat op het eerste gezicht een eenduidige vorm is, wordt zo bij nadering een spannende alzijdige sculptuur.

De eenvoudige opzet en de zwarte kleur brengt het huis in het landschap terug tot een silhouet. De vraag of dit huis 'in het landschap past' is legitiem. Welstand was verdeeld, maar heeft het goedgekeurd omdat men de waarde van het statement begreep.

De opdrachtgever zocht een onderscheidend gebaar. Hij wilde beslist geen gewone boerderij, maar zijn liefde voor het landschap is alles bepalend geweest. Hij hoogde eigenhandig zijn kavel nog een stuk op en weigerde resoluut beschuttende erfbepanting rondom zijn woning. Weilanden en Twentse wolken vormen het behang van elke kamer. Dit huis past niet in het landschap. Het is daarentegen een zwart gat dat het landschap in zich opneemt en voor zijn bewoners openlegt.

**Maarten de Vletter**

Foto's Cornbread Works

### Vrijstaande woning, Vriezenveen

Opdrachtgever familie Verbeek, Vriezenveen

Ontwerp Zecc Architecten, Utrecht

Projectarchitecten Marnix van der Meer, Rolf Bruggink

Medewerkers Edwin Deen, Stijn de Weerd, René de Korte, Steven Nobel

Aannemer Bouwbedrijf Westerhof, Vriezenveen

Bruto vloeroppervlakte 240 m<sup>2</sup> woonhuis; 90 m<sup>2</sup> bijgebouw

Netto vloeroppervlakte 200 m<sup>2</sup> woonhuis; 85 m<sup>2</sup> bijgebouw

Bruto inhoud 750 m<sup>3</sup> woonhuis; 270 m<sup>3</sup> bijgebouw

Datum voorlopig ontwerp februari 2005

Datum definitief ontwerp april 2005

Aanvang bouw november 2005

Oplevering november 2006

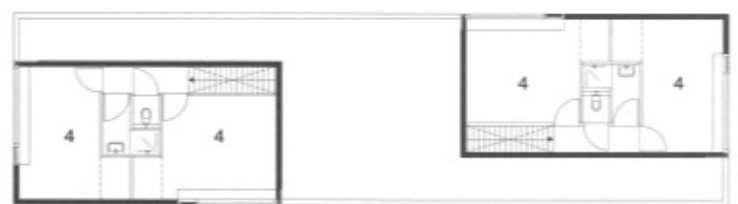


1 De uitkragingen geven het woonhuis een kenmerkend silhouet. De opeenvolging van volumes sluit aan bij de lokale typologie van een boerderij met daarachter gelegen stallen.

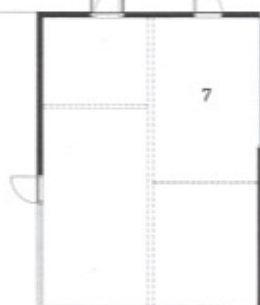
2 Het aanrecht en de trap naar de voorste kinderslaapkamer benadrukken de lengte van het huis. De eetkamer is loodrecht op deze richting georiënteerd.



Begane grond



Eerste verdieping



- 1 entree
- 2 eetkamer
- 3 woonkamer
- 4 kinderslaapkamer
- 5 ouderslaapkamer
- 6 vijver
- 7 schuur
- 8 terras