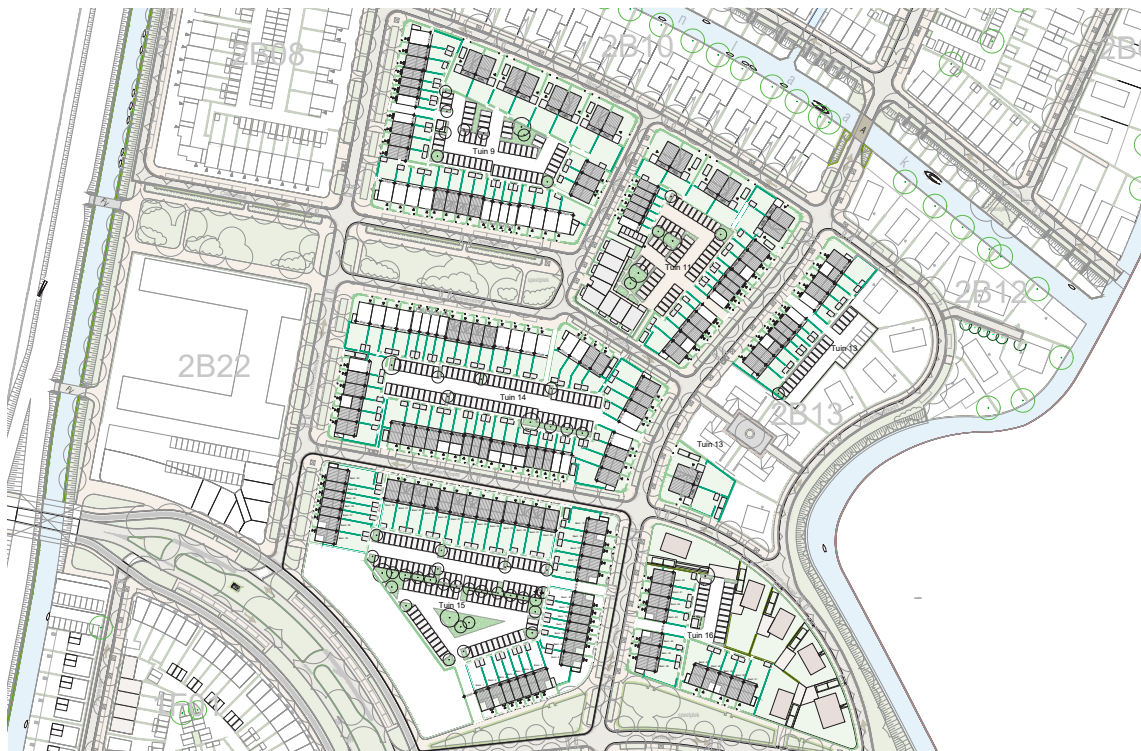


## DE LAAKSE TUINEN VATHORST

<b>opdrachtgever</b>	Heijmans Vastgoed, Klompenburg Plegt
<b>categorie</b>	Woningbouw
<b>projectteam</b>	Marnix van der Meer, Jordi Rondeel, Niels Hartsuiker, Remco van der Broek, Koen Pörtzgen, Bart Jonkers, Jos van der Linde
<b>aannemer</b>	Heijmans Bouw / Klompenburg Bouw
<b>stedenbouw</b>	West 8
<b>programma</b>	178 grondgebonden woningen & 24 appartementen
<b>oppervlakte</b>	ca. 23.000 m <sup>2</sup>
<b>periode</b>	2019 - 2023
<b>locatie</b>	Amersfoort Vathorst

Laakse Tuinen is de nieuwste wijk in Vathorst. Een wijk met veel water en veel ruimte voor groen. Grote bouwvelden en tuinen wisselen elkaar af in een bijna dorpse setting. De straten zijn gekromd en er is ruimte voor groenstroken, bomen en voortuintjes. In de hoven zijn parkeervelden opgenomen die groot genoeg zijn om collectief groen te herbergen en ruime privétuinen te realiseren. Het stedenbouwkundig plan is van West 8, en Zecc heeft gedurende enkele jaren gefaseerd gewerkt aan woningen in tuin 9, 11, 14, 15 en 16.

De grondgebonden woningen zijn vanuit het Heijmans Woonconcept ontworpen, maar zijn steeds specifiek gemaakt in afstemming op de stedenbouwkundige condities. Zo zijn er sterke hoeken ontworpen en uitbouwen over één of twee lagen, die een gezicht vormen naar de straat en de schuine rooilijnen van de straat kunnen volgen.



## GRONDGEBONDEN WONINGEN

### Van grote 2-kappers tot smalle XS woningen

In het plan is een grote verscheidenheid aan woningen opgenomen. Van compacte starterswoningen met een beukmaat van 3,9 meter en een grootte van 82 m<sup>2</sup>, tot woningen met een breedte van 5,4 m, 5,7 m, en 6 m, en ruime twee-onder-een-kapwoningen van meer dan 160 m<sup>2</sup>. Naast verschillende beukmaten zijn er grote verschillen in kapvorm aangebracht. Platte daken worden afgewisselend met langskappen, die zich als topgevels op de hoeken aftekenen. In het centrale park zijn rijtjes geplaatst met prominente dwarskappen. Kleine gevelsprongen, wisselingen in dakvorm en verschillende bakstenen maken kleine korrels in het stedenbouwkundig plan.





### **Overgang openbaar – privé**

Er is veel aandacht besteed aan de overgang tussen openbaar en privé. Allereerst zijn alle woningen iets opgetild ten opzichte van het maaiveld. Met twee traptreden aan de voorzijde van het huis ontstaat wat statigheid en een mooie relatie met de straat. Een bijkomend voordeel is dat het huis bestand is tegen een overvloedige regenbui in de toekomst.

De woningen hebben een ondiepe voortuin met woonfuncties die sterk op de straat zijn gericht. In de Laakse Tuinen vind je geen smalle keukenramen met een hoge borstwering. Smalle woningen hebben zelfs opslaan deuren aan de voorzijde met een bordes als extra buitenruimte aan de straat. De voortuin is afgezoomd met een beukenhaag en er is een gemetseld element ontworpen met een brievenbus. De voordeur is zorgvuldig vormgegeven met bijzonder metselwerk, zwart beslag, verlichting en een betonnen luifel. Op hoeken en bij voetpaden naar de binnenhoven zijn lage tuinmuren ontworpen met een bijzonder hekwerk, waar groen doorheen groeit.





Concrete lintel above the door.

Grey door with a vertical window.

Brick pillar to the right of the door.

Mailbox with the number 1.

Concrete step below the door.

Concrete walkway leading to the door.

Brick base of the mailbox.



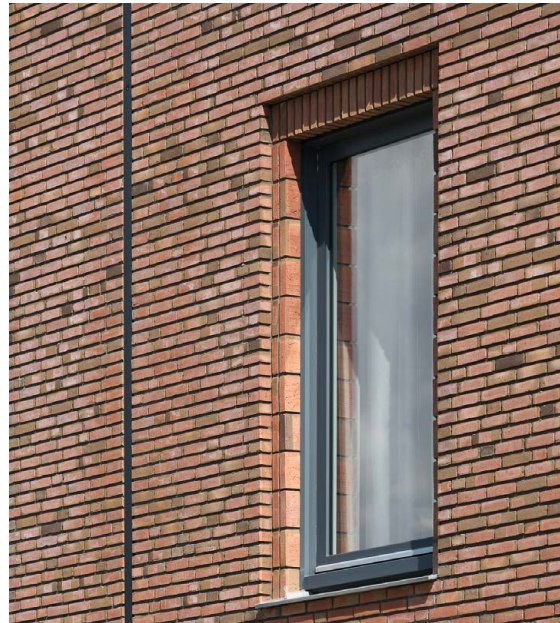


### **Poorten naar de groene parkeerhoven**

In de groene hoven zijn parkeervoorzieningen voor bewoners gemaakt. Dit zijn collectieve terreinen in eigendom van een VVE, maar ze hebben een openbaar karakter. Als markering naar de binnenhoven zijn steeds twee smalle woningen ontworpen. Door de bouwhoogte van drie lagen en de beperkte onderlinge afstand vormen de twee woningen een herkenbare poort naar het binnenterrein. In de binnentuin is ruimte voor bomen en de zwart houten bergingen zijn afgeschermd met beukenhagen.

### Stoer metselwerk met verfijnde details

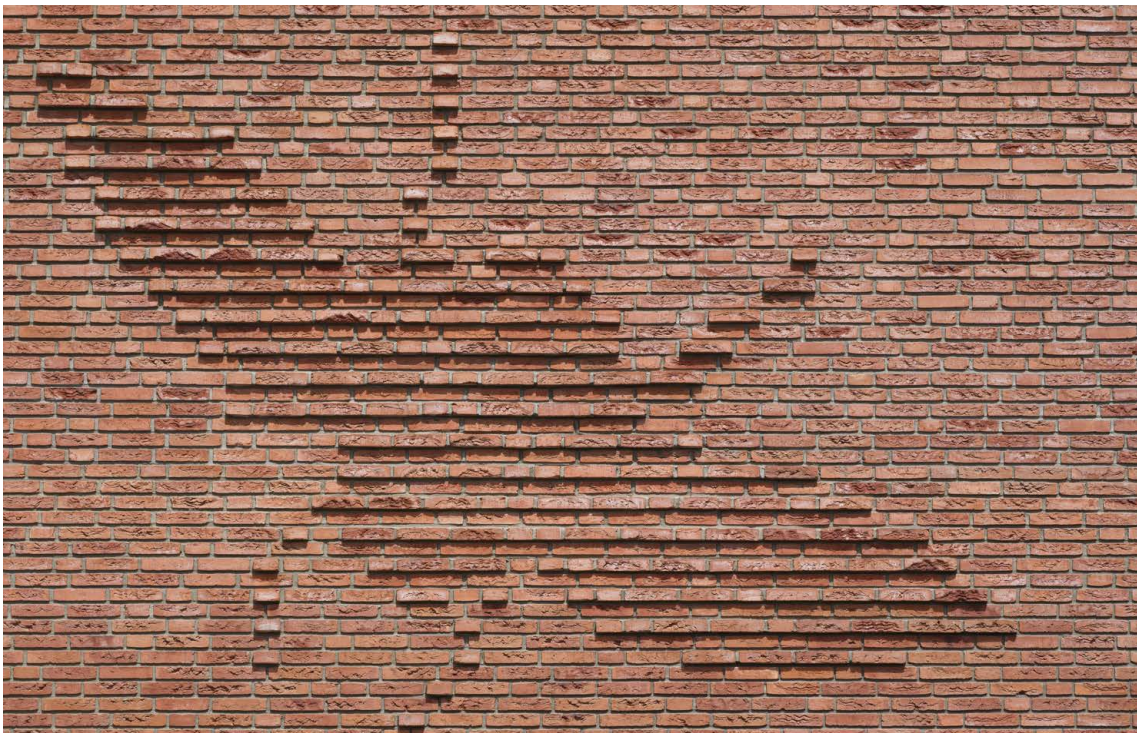
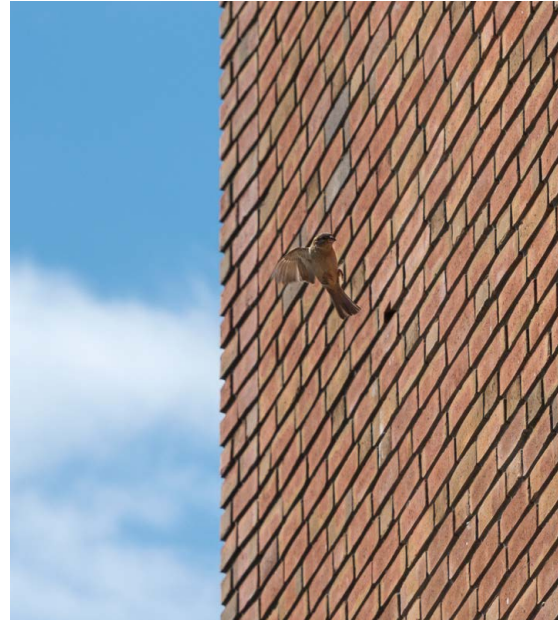
Voor de gevels is gekozen voor metselwerk in verschillende warme kleuren en diepe neggen. De kozijnen zijn veelal verborgen achter steens metselwerk, wat een mooie dieptewerking in de gevel geeft. Er is verdere verfijning in de gevels aangebracht door gebruik van metselwerkpatronen zoals een horizontaal reliëf, terugliggende rollagen, klampwerk, gemetselde daklijsten en accenten met staand tegelverband. HWA's zijn in het vlak van het metselwerk meegenomen als markering van individuele woningen en spuwers zijn als een groot ornament in de gevels ontworpen.



**ZECC**

### Natuurinclusieve kopgevels

In de kopgevels zijn verschillende nestvoorzieningen opgenomen. De geïntegreerde nestkasten zijn afgestemd op een specifieke soort. De vogel of het insect waarvoor de nestvoorziening is aangebracht, wordt groots afgebeeld in het metselwerkrelief van de kopgevel. Zo wordt niet alleen duidelijk voor welke dieren een nieuw thuis is gemaakt, maar ontstaat er ook een sterke herkenbaarheid in de wijk, zoals 'Het huis met de zwaluw' of 'Het Vleermuishuis'.





96





### **Woningen in Houtskeletbouw**

Enkele woningen in tuin 16 zijn geheel in Houtskeletbouw gerealiseerd. Het Heijmans Woonconcept voorziet normaal gesproken in een casco van prefab beton, maar hier is gekozen voor het Horizon bouwsysteem. Aan de buitenzijde is er overigens geen verschil zichtbaar, maar in de CO2-footprint van het casco is dit een mooie innovatie.





## APPARTEMENTEN - DE MARKANT

Als beëindiging van de groene ruimte in het hart van Laakse Tuinen is een compact appartementengebouw ontworpen. Dit gebouw heeft vier bouwlagen aan het park en drie bouwlagen aan de tussenstraat om beter aan te sluiten bij de grondgebonden woningen. De 24 appartementen hebben 2 slaapkamers en vanwege de oriëntatie grote raampartijen en balkons aan de voorzijde van het gebouw. Daardoor kijken bewoners uit op het groene hart van de wijk.

In de as van het park is een prominente entree ontworpen met verticaal metselwerk, die een ArtDeco-achtige allure geeft aan het gebouw. Net als bij de grondgebonden woningen is er gekozen voor stoer metselwerk, maar wel met allerlei verfijningen. Net als de balkons met de getordeerde hekjes is de hoek van het gebouw voorzien van rond metselwerk. Er is gemetseld in een drie-laags blokkenverband en voor de ritmiek in de gevel is bij iedere woningscheiding een verticaal patroon gemaakt van terugliggende stenen.



**ZECC**



De woningen zijn ontsloten via een galerij aan de zijde van het parkeerhof. Een tuin dient als buffer tussen de parkeerplaatsen en de appartementen. De vluchttrappenhuizen zijn onderdeel van de metselwerkarchitectuur, waardoor een rustig beeld ontstaat en hekken rond trappen worden voorkomen. Verticale staanders en een open gaashekwerk zijn aangebracht als drager voor toekomstig groen. De klimmers zijn aangeplant en binnen enkele jaren zal er een begroeide galerij ontstaan.





59

45

31

19



## CONTACTGEGEVENS

### **Zecc**

Zecc Architecten  
Tractieweg 41 (Studio A)  
3534 AP Utrecht  
Nederland  
T+31(0)30 273 1289  
info@zecc.nl www.zecc.nl

### **Fotograaf**

Stijnstijl Fotografie  
www.stijnstijl.nl

